

**हलेसी तुवाचुड नगरपालिका दुर्छिम खोटाडको मलखाद आपूर्ति तथा वितरण व्यवस्थापन -
नगरपालिका स्तर) कार्यविधि, २०७५**

प्रस्तावना : कृषि उत्पादन एवं उत्पादकत्व वृद्धि गरि खाद्य सुरक्षा बढाउन रासायनिक मलखादको सहज र सुलभ आपूर्तिको व्यवस्था मिलाउने सन्दर्भमा साना र सीमान्तकृत कृषकहरुलाई लागत सहभागिताको आधारमा सहूलियत दरमा रासायनिक मल उपलब्ध गराउने हलेसी तुवाचुड नगर कार्यपालिकाको मिति २०७५।१२।१३ को निर्णयानुसार अनुदानमा उपलब्ध गराइने मलखादको आपूर्ति व्यवस्था मिलाउन नगरस्तरमा नगर प्रमुखको संयोजकत्वमा “मल आपूर्ति तथा वितरण व्यवस्थापन समिति” गठन भई उक्त समितिबाट अनुदान सहयोग अर्न्तगतको मलखादको आपूर्ति तथा वितरण गरिने हुदा समितिको कार्यलाई सहज एवं व्यवस्थित बनाई मलखादको आपूर्ति एवं वितरण व्यवस्थालाई पारदर्शी एवं प्रभावकारी बनाउन वाञ्छनीय भएकोले,

हलेसी तुवाचुड नगरपालिका -नगर कार्यपालिका) बाट “मलखाद आपूर्ति तथा वितरण व्यवस्थापन - नगर कार्यपालिका स्तर) कार्यविधि, २०७५” बनाई लागु गरिएको छ ।

**परिच्छेद १
प्रारम्भिक**

- १. संक्षिप्त नाम र प्रारम्भ:** (१) यो कार्यविधिको नाम “मलखाद आपूर्ति तथा वितरण व्यवस्थापन (नगरस्तर) कार्यविधि २०७५” रहेको छ ।
- (२) यो कार्यविधि हलेसी तुवाचुड नगरपालिका -नगर कार्यपालिका स्तर) बाट स्वीकृत भएको मिति देखि लागु हुनेछ ।
- (३) यो कार्यविधि नगर स्तरमा अनुदानित मूल्यमा विक्री वितरण हुने सबै किसिमका मलखादहरुको सम्बन्धमा लागु हुनेछ ।

२. परिभाषा : विषय वा प्रसंगले अर्को अर्थ नलागेमा,

- (क) “आर्थिक वर्ष (आ.व.)” भन्नाले श्रावण १ गते देखि आषाढ मसान्त सम्मको अवधि सम्भन्नु पर्दछ ।
- (ख) “कार्यविधि” भन्नाले “मलखाद आपूर्ति तथा वितरण व्यवस्थापन -नगर स्तर) कार्यविधि, २०७५” सम्भन्नु पर्दछ ।
- (ग) “कम्पनी” भन्नाले कृषि सामग्री कम्पनी लिमिटेड सम्भन्नु पर्दछ र सो शब्दले उक्त कम्पनीको प्रधान कार्यालय, क्षेत्रीय, मुख्य शाखा, शाखा र उपशाखा कार्यालयहरु तथा विक्री केन्द्रहरु समेतलाई जनाउछ ।
- (घ) “मलखाद” भन्नाले नेपाल सरकारबाट अनुदान प्राप्त रासायनिक, प्राङ्गारिक तथा जिवाणुयुक्त मल लगायत अन्य मलहरुलाई सम्भन्नु पर्दछ ।
- (ङ) “विक्रेता” भन्नाले कृषि सामग्री विक्री वितरण गर्न कम्पनीबाट आधिकारिकता प्रदान गरिएको व्यक्ति सहकारी संघ/सस्था सम्भन्नु पर्दछ र सो शब्दले मलखाद विक्री वितरण

प्रयोजनको लागि कम्पनीबाट विक्रेता आधिकारिकता प्रदान गरिएका अन्य संस्थालाई समेत जनाउँछ ।

(च) “विक्रेता कार्यविधि” भन्नाले “हलेसी तुवाचुङ नगरपालिकाको विक्रेता व्यवस्था कार्यविधि, २०७५” सम्झनु पर्दछ ।

(छ) “सहकारी संस्था” भन्नाले सहकारी ऐन, २०४८ बमोजिम सहकारिताको आधारमा गठन भई सम्बन्धित डिभिजन सहकारी कार्यालयमा दर्ता भएका सहकारी संघ/संस्था सम्झनु पर्दछ ।

(ज) “मलखाद आपूर्ति तथा वितरण व्यवस्थापन समिति” भन्नाले कृषि तथा पशुपंक्षी विकास मन्त्रालयको मिति २०७५/०४/०८ को सचिव स्तरको बैठक र मिति २०७५/०४/२९ गतेको मन्त्रि स्तरको बैठकको निर्णय अनुसार स्थानिय तहको रासायनिक मलको विक्रेताको प्रमाण-पत्र नविकरण तथा विक्रेता दर्ता गरी लागु भएको समित सम्झनु पर्दछ ।

झ) “समिति” भन्नाले हलेसी तुवाचुङ नगरपालिकाबाट २०७५।१२।०९ मा निर्णय भए बमोजिम नगरस्तरमा गठन भएको र यसै कार्यविधीको परिच्छेद २ को दफा ३ मा उल्लेख भएको समिति सम्झनु पर्दछ ।

परिच्छेद २

मलखाद आपूर्ति सम्बन्धी व्यवस्था

३. मल आपूर्ति तथा वितरण व्यवस्थापन समिति : (१) कृषि क्षेत्रको उत्पादन तथा उत्पादकत्व अभिवृद्धि गरी खाद्य सुरक्षा सुनिश्चित गर्ने उद्देश्यले साना र सीमान्त कृषकहरुलाई राहत उपलब्ध गराउन मलखादमा लागत सहभागिताको आधारमा हलेसी तुवाचुङ नगरपालिका -नगर कार्यपालिकाको) को मिति २०७५।१२।०९ को निर्णयानुसार मलखादको आपूर्ति व्यवस्था सहज एवं प्रभावकारी बनाउन देहाय बमोजिमको मल आपूर्ति तथा वितरण व्यवस्थापन समिति रहनेछ;

| | |
|--|-------------|
| (क) नगर प्रमुख | -अध्यक्ष |
| (ख) नगर उप प्रमुख | -सदस्य |
| (ग) प्रमुख, नगर कृषि विकास विभागीय समिति | -सदस्य |
| (घ) प्रमुख प्रशासकिय अधिकृत प्रमुख, | -सदस्य |
| (ङ) नगर पशु सेवा शाखा | -सदस्य |
| (च) मल निरीक्षक, नगर कृषि शाखा | -सदस्य सचिव |

(२) उपदफा (१) बमोजिमको समितिमा मल निरीक्षक नभएमा नगर कृषि शाखाका प्रमुखले तोकेको अधिकृत सदस्य सचिव रहनेछ ।

(३) उपदफा (१) बमोजिमको समितिको सचिवालयको कार्य सम्बन्धित नगर कृषि शाखाले गर्नेछ ।

(४) समितिले आवश्यकता अनुसार बैठकमा सहकारी संघ/संस्था लगायतका सरोकारवाला निकाय (हरु) का प्रतिनिधि आमन्त्रण गर्न सक्नेछ ।

(५) समितिको बैठक आवश्यकता अनुसार बस्नेछ ।

(६) उपदफा (१) बमोजिमको समितिको काम कर्तव्य र अधिकार देहाय बमोजिम हुनेछ :-

(क) नगरस्तरमा आवश्यक पर्ने मलखादको परिमाण प्रक्षेपण गर्ने,

(ख) नगरस्तरमा आवश्यक पर्ने मलखादको आपूर्ति व्यवस्था गर्ने,

(ग) नगरमा प्राप्त हुने मलखादको परिमाण अनुसार प्रत्येक वडा/न.पा.को लागि खेतीयोग्य जमिनको क्षेत्रफल र वाली सघनताका आधारमा मलखादको परिमाण तोक्ने कार्य गर्ने र यसरी परिमाण तोक्दा विक्रेताको कार्यक्षेत्र नदोहोरिने गरि तोक्ने,

(घ) नगरस्तरमा आवश्यक पर्ने मलखादको अभाव हुन नदिन आवश्यक पहल गर्ने,

(ङ) नगरस्तरका मलखाद विक्रेताहरुको सूची समय समयमा प्रकाशन गर्ने,

(च) मलखाद आपूर्ति तथा विक्री वितरणको निरीक्षण तथा अनुगमन गर्ने,

(छ) मलखाद विक्री वितरण तथा मौज्जात सम्बन्धी विवरणको अभिलेख राख्ने,

(ज) यस कार्यविधि अनुरूपको कार्य भए नभएको सम्बन्धमा उजुरी सुन्ने,

(झ) अनुदान वितरण व्यवस्थापन समितिले समय समयमा दिएको निर्देशन अनुरूप कार्य गर्ने,

(ञ) रासायनिक मल नियन्त्रण आदेश, २०५५; राष्ट्रिय मल नीति, २०५८; रासायनिक मलको गुणस्तर नियन्त्रण निर्देशिका, २०५४; र रासायनिक मल निर्देशिका, २०५७ अनुरूप कार्य गर्ने ।

(७) समितिले आफुले सम्पादन गरेको काम कार्यवाही सहितको प्रगति प्रतिवेदन द्वैमासिक रुपमा अनुसूची-२ मा तोकिएको ढाँचामा “अनुदान वितरण व्यवस्थापन समिति (कृषि विकास मन्त्रालय)” समक्ष पठाउनु पर्नेछ ।

४. मलखाद आपूर्ति सम्बन्धी व्यवस्था : (१)समितिले नगरको लागि आवश्यक पर्ने मलखादको आपूर्ति व्यवस्था मिलाउन नगरमा आवश्यक पर्ने मलखादको प्रक्षेपण गरी प्रत्येक आ.व. को शुरुमा नै कृषि सामग्री आपूर्ति अनुगमन शाखा कृषि विकास मन्त्रालय मार्फत “अनुदान वितरण व्यवस्थापन समिति”मा पेश गर्नु पर्नेछ ।

(२) अनुदान वितरण व्यवस्थापन समितिबाट तोकिएको कोटा अन्तर्गत रही समितिले सम्बन्धित हलेसी तुवाचुङ नगरपालिकाको सिफारिसको आधारमा वडा/न.पा को कोटा निर्धारण गर्नेछ ।

(३) उपदफा (२) बमोजिम कोटा निर्धारण गर्दा खेति गरिएको कुल क्षेत्रफल, वाली सघनता र सिंचाईको उपलब्धतालाई आधार मानी गर्नु पर्नेछ ।

(४) पहाडमा पन्ध्र रोपनी र तराईमा चार हेक्टर सम्म खेतियोग्य जमिन भएका कृषकहरुलाई प्राविधिक दृष्टिकोणबाट आवश्यक पर्ने बढिमा तीन वालीको लागि मात्र अनुदानित मलखाद उपलब्ध गराउने व्यवस्था समितिबाट मिलाउनु पर्नेछ ।

(५) नेपाल सरकारबाट एक भन्दा बढी निकायबाट अनुदानित मूल्यमा मल आपूर्ति हुने व्यवस्था भएमा समितिले एकरूपता कायम हुने गरी विक्री वितरणको व्यवस्था मिलाउनु पर्नेछ ।

(६) नगरपालिकामा मलखादको अभाव हुन नदिनका लागि समितिबाट पूर्व तयारीका साथै आवश्यकता अनुसार सबै किसिमको पहल गर्नु पर्नेछ ।

परिच्छेद ३

विक्रेता नियुक्ति तथा विक्री वितरण सम्बन्धी व्यवस्था

५. **विक्रेता नियुक्ति:** (१) कम्पनीबाट मलखाद विक्री वितरणको लागि कम्पनीको विक्रेता नियमावली बमोजिम नगर कृषि शाखामा रासायनिक मल विक्रेता सूचीमा सूचीकृत भएका व्यवसायि र सहकारी संस्थाहरु मध्येबाट प्रत्येक नगरमा कम्तीमा एक विक्रेता नियुक्त गरि वडा वडामा अनुसूची-३ मा तोकिएको ढाँचा अनुसारको विक्रेता प्रमाणपत्र उपलब्ध गराईनेछ ।
- (२) उपदफा (१) बमोजिम विक्रेता नियुक्त हुने व्यवसायि /सहकारी संस्थाले सम्बन्धित वडा/न.पा र नगर कृषि शाखाको सिफारिस अनिवार्य रूपमा पेश गर्नु पर्नेछ ।
- (३) उपदफा (१) बमोजिम कम्पनीबाट विक्रेता नियुक्त गर्दा कम्तीमा दुई आ.व.को कार्यकाल पुरा गरेका र लेखापरिक्षणबाट नाफामा रहेका देखिएका एवं क्रियाशिल सहकारी संस्थाहरुलाई मात्र नियुक्त गर्नु पर्नेछ ।
- (४) उपदफा (१) र (३) अनुसार कुनै वडा/न.पा.मा त्यस्ता कुनै सहकारी संस्थाहरुको उपस्थिति नभएमा त्यस्ता वडा/न.पा.हरुको लागि विक्रेता नियुक्ति गर्दा उपदफा (३) बमोजिमको योग्यता नपुगेका सहकारी वा व्यवसायि लाई समेत समितिले आवश्यक निर्णय गरी मलखादको विक्री वितरण व्यवस्था मिलाउन सक्नेछ ।
- (५) समितिबाट मलखादको विक्री वितरण गर्ने प्रयोजनको लागि विक्रेता नियुक्ति गर्दा कृषि सहकारी संस्थाहरुलाई पहिलो प्राथमिकता दिईनेछ र यदि कुनै वडा वा न.पा.मा कृषि सहकारी संस्थाको उपस्थिति नरहेको पाईएमा अन्य सहकारी संस्था र व्यवसायिहरुलाई समेत विक्रेता नियुक्त गर्न सकिनेछ । साथै अन्य सहकारी संस्था समेत संचालनमा नरहेको वा क्रियाशिल नरहेको अवस्थामा समितिले निर्णय गरे बमोजिम हुनेछ । तर यसो गर्दा दफा ४ को उपदफा (३) र (४) अनुरूप हुनु पर्नेछ ।
- (६) यस दफा बमोजिम कम्पनीले विक्रेता नियुक्ति गर्दा त्यस्ता सहकारी संस्थाहरुको अनुभव, कार्यदक्षता, कार्यक्षमता र भौतिक पूर्वाधार (जस्तै जोखतौल गर्ने मेशिन, गोदाम घर आदि) को आधारको मूल्यांकन समेत गरिनेछ ।
- (७) यस दफा बमोजिम नियुक्त विक्रेताले अनुदानमा उपलब्ध मलखाद बाहेक अन्य मलखादहरुको विक्री वितरण गर्न पाउने छैन । तर समितिको स्वीकृति लिएर कृषि विकास मन्त्रालयमा दर्ता भएका सूक्ष्म तत्वयुक्त तथा भोल मलको कारोवार गर्न बाधा पर्ने छैन ।
६. **विक्री वितरण सम्बन्धी व्यवस्था :** (१) नगरमा अनुदानित रासायनिक मलखादको विक्री वितरण गर्ने सम्बन्धी सम्पूर्ण व्यवस्था मिलाउने दायित्व समितिको हुनेछ ।
- (२) समितिको निर्णय वेगर मलखाद विक्री वितरण गरिने छैन ।

(३) कम्पनीबाट विक्रेता प्रमाण पत्र प्राप्त गरेका सहकारी संस्थाहरूले मात्र मलखाद विक्री वितरण गर्नु पर्नेछ । कम्पनीले विक्रेतालाई मल उपलब्ध गराउँदा अनुसूची-४ बमोजिमको विल जारी गर्नु पर्नेछ ।

(४) दफा ५ बमोजिम विक्रेता प्रमाणपत्र प्राप्त गरेका सहकारी संस्था नभएका वडाहरूको हकमा समितिको सिफारिसमा नगर कृषि शाखामा दर्ता भएका कृषक समूहलाई समेत मल उपलब्ध गराउनु पर्नेछ ।

(५) उपदफा (२) र (३)मा जुनसुकै कुरा लेखिएको भएता पनि कुनै कारणवस कृषकहरूलाई खुद्रा विक्री वितरण गर्नु पर्ने अवस्था श्रृजना भएमा समितिको सिफारिसमा अनुदान वितरण व्यवस्थापन समितिले आवश्यक निर्णय गरी उपयुक्त तरिकाबाट कृषकहरूलाई मलखादको विक्री वितरण गर्ने व्यवस्था मिलाउन सकिनेछ ।

(६) यस कार्यविधि बमोजिम कम्पनीबाट विक्रेता नियुक्त भएका व्यवसायि /सहकारी संस्थाहरूले आफुलाई तोकिएको वडा/न.पा क्षेत्र भित्र मात्र मलखाद विक्री वितरण गर्नु पर्नेछ । विक्रेताले यसरी विक्री वितरण गरेको मलखादको विवरण अनुसूची-५ बमोजिमको ढाँचामा सम्बन्धित वडा/न.पा बाट प्रमाणित गराई समिति समक्ष पेश गर्नु पर्नेछ ।

(७) प्रत्येक पटक मल लिन आउँदा विक्रेताले अधिल्लो पटक विक्री वितरण गरेको मलको विवरण अनुसूची-५ बमोजिम कम्पनी समक्ष पेश गर्नुपर्नेछ । सो नभएमा त्यस्ता विक्रेतालाई कम्पनीले मल उपलब्ध गराउने छैन । साथै, विक्रेताहरूले मासिक रुपमा विक्री वितरण गरिएको मल सम्बन्धि प्रगति प्रतिवेदन अनुसूची-६ बमोजिमको ढाँचामा कम्पनी समक्ष पेश गर्नु पर्नेछ ।

(८) विक्रेताले कम्पनीबाट मल खरिद गर्दा तौल गरी लिन चाहेमा तौल गरी मल लैजान सक्नेछ । यसरी क्रेताले जोखतौल गर्न चाहेमा विक्रेताले अनिवार्य रुपमा जोखतौलको व्यवस्था मिलाउनु पर्नेछ ।

(९) यस कार्यविधि बमोजिम मलखाद विक्री वितरण गर्ने प्रयोजनको लागि कम्पनीबाट सहकारी संस्थाको कार्य क्षेत्र तोक्दा बढिमा एक गा.वि.स भन्दा बढि कार्यक्षेत्र हुने गरि तोकिने छैन ।

(१०) कम्पनीको कार्यालय नभएका नगरमा मलखाद उपलब्ध गराउनु पर्दा सम्बन्धित नगरपालिकाको समितिबाट सिफारिस लिई आएका सहकारी संस्थाहरूलाई समितिमा जानकारी गराई नजिकको कम्पनीको कार्यालयबाट (अनुसूची-७ बमोजिम) मल उपलब्ध गराउन सकिनेछ र सो को जानकारी सम्बन्धित नगरको समितिमा गराउनु पर्नेछ ।

(११) कम्पनीको कार्यालय भएका जिल्लाहरूमा आयात विन्दु बाहेकका कार्यालयले सामान्यतया एक कार्यालयको सिफारिसको आधारमा अर्को कार्यालयमा मलखाद उपलब्ध गराउन सक्ने छैन । तर कुनै कारणवस उपलब्ध गराउनु पर्ने अवस्था आएमा कम्पनीको प्रधान कार्यालयको स्वीकृतिमा सम्बन्धित नगरका समिति एवं कृषि सामग्री आपूर्ति अनुगमन शाखालाई जानकारी गराई मलखाद उपलब्ध गराउन सक्नेछ ।

७. सहकारी संस्थाको विक्री मूल्य सम्बन्धी व्यवस्था : (१) कम्पनीबाट विक्रेता नियुक्त गरिएका सहकारी संस्थाहरूले मलको विक्री मूल्य तोक्दा कम्पनीको विक्री कार्यालयबाट सम्बन्धित वडाको विक्री केन्द्र सम्म लाग्ने ढुवानी भाडा, लोड, अनलोड गर्दा लाग्ने खर्च खरिद मूल्यमा जोडि विक्री मूल्य कायम गर्नु पर्नेछ । यसरी कायम गरिएको मूल्य मल डेलिभरिका बखत कम्पनीले अभिलेख राख्नेछ ।

(२) मलखाद आपूर्ति हुने केन्द्रबाट सहकारी संस्था सम्म ढुवानी भाडा व्यवस्थापन गर्दा जिल्ला दर रेट समितिले निर्धारण गरेको ढुवानी दर रेट भन्दा बढी ढुवानी रकम मूल्यमा जोड्न पाईने छैन ।

(३) ढुवानी अनुदान लागु भएका अनुसूची-८ बमोजिमका नगरस्तरमा ठेकेदार मार्फत मलखाद विक्री वितरण गर्दा थप ढुवानी रकम जोड्न पाईने छैन । ढुवानी अनुदान कार्यक्रममा संलग्न ढुवानीकर्ताहरुबाट विभिन्न वडाहरुमा वितरित मलखादको परिमाणको विवरण सम्बन्धित नगर कृषि कार्यालयले अद्यावधिक गरी सार्वजनिक गर्नु पर्नेछ ।

(३) उपदफा (१) बमोजिम कायम गरिएको विक्री मूल्य सम्बन्धित वडाबाट प्रमाणित गराई नगरपालिका हुदै कम्पनीमा समेत पेश गर्नु पर्नेछ । साथै उक्त विक्री मूल्य सार्वजनिक रुपमा वडा /न.पा. कार्यालयमा र आफ्नो विक्री केन्द्रमा समेत टाँस गर्नु पर्नेछ ।

(४) विक्रेताले अनुसूची-९ बमोजिमको विल काटी मल विक्री वितरण गर्नु पर्नेछ । साथै अनुसूची-१० बमोजिमको स्टक खाता राख्नु पर्नेछ ।

८. विक्रेता प्रमाणपत्र खारेजी सम्बन्धी व्यवस्था : (१) कम्पनीबाट प्रदान गरिएको विक्रेता प्रमाणपत्र देहायको अवस्थामा समितिबाट निश्चित समयको लागि निलम्बन गर्न वा खारेज गर्न सकिनेछ :-

(क) विक्रेताले मलखाद सम्बन्धी भुङ्गा विवरण पेश गरेमा,

(ख) विक्रेताले आफ्नो कार्यक्षेत्र भन्दा बाहिर गई मलखादको विक्री वितरण कार्य गरेमा,

(ग) विक्रेताले अनैतिक वा अनियमित कार्य गरेमा,

(घ) विक्रेताले कम्पनीको विक्रेता कार्यविधि बमोजिम आफ्नो जिम्मेवारी र दायित्व पूरा नगरेमा, र

(ङ) विक्रेताले दफा ७ को उपदफा १ र २ अनुसारको मूल्य तथा भाडादर भन्दा बढी रकममा मलखाद विक्री गरेमा ।

(२) उपदफा (१) बमोजिम विक्रेता प्रमाणपत्र खारेज वा निलम्बन गर्नु पूर्व समितिबाट मनासिव माफिकको समय प्रदान गरी निजलाई सफाई पेश गर्न उचित मौका प्रदान गरिनेछ ।

(३) उपदफा (२) बमोजिम प्रदान गरिएको समय भित्र विक्रेताले सफाई पेश नगरेमा वा पेश गरिएको सफाई सन्तोषजनक नभएमा उक्त संस्थाको विक्री प्रमाणपत्र खारेज गर्न सकिनेछ ।

(४) उपदफा(३) बमोजिम समितिबाट निलम्बन वा खारेज गर्ने गरी भएको निर्णय उपर अनुदान वितरण व्यवस्थापन समिति समक्ष निवेदन दिन सकिनेछ ।

परिच्छेद ४

अनुगमन, निरीक्षण तथा मूल्यांकन

९. निरीक्षण तथा अनुगमन सम्बन्धी व्यवस्था : (१) सहकारी संस्था र व्यवसायि मार्फत वितरित मलखाद लक्षित वर्गले पाए नपाएको सम्बन्धमा समितिबाट प्रभावकारी निरीक्षण तथा अनुगमन गर्नेछ ।

(२) उपदफा (१) बमोजिम गरिएको निरीक्षण तथा अनुगमनको प्रतिवेदन चौमासिक रुपमा कम्पनीको प्रधान कार्यालय र कृषि विकास मन्त्रालयमा पठाउनु पर्नेछ ।

(३) विक्रेताले कम्पनीको विक्रेता कार्यविधि बमोजिम कार्य गरे नगरेको सम्बन्धमा समितिले आफै वा आवश्यकतानुसार अनुगमन संयन्त्र बनाई निरीक्षण तथा अनुगमन गर्न सक्नेछ । यस्तो संयन्त्रमा नगरस्तरीय सहकारी संघ/संस्थालाई समेत समावेश गर्नु पर्नेछ ।

(४) आफ्नो वडा/न.पा.हरुमा नियुक्त भएका विक्रेताले मलखाद विक्री वितरण पारदर्शी रूपमा गरे नगरेको सम्बन्धमा सम्बन्धित वडा/न.पा.हरुबाट निरीक्षण तथा अनुगमन गरी समितिलाई जानकारी गराउन सक्नेछ ।

(५) विक्रेताहरुको कार्यदक्षता, कार्यक्षमता र भौतिक पुर्वाधार लगायतका सम्बन्धमा प्रत्येक दुई वर्षमा समितिले मूल्यांकन गर्नेछ ।

परिच्छेद ५

विविध

१०. **गुनासो तथा उजुरी सुन्न सक्ने** : (१) मलखाद विक्री वितरणको सम्बन्धमा पर्न आएको उजुरी समितिले सुन्नेछ ।

(२) उपदफा(१) बमोजिम पर्न आएको उजुरी उपर समितिले आवश्यक छानविन गरी दोषी उपर कानून बमोजिम कारवाही गर्न स्थानीय प्रशासन समक्ष लेखी पठाउनु पर्नेछ ।

११. **सुरक्षा व्यवस्था** : (१) मलखादको अत्यधिक विक्री वितरण हुने समयमा हुन सक्ने संभावित धाक, धम्की, हुल हुज्जत लगायतका कार्यालयको संचालनको क्रममा हुन सक्ने अन्य अवाञ्चित क्रियाकलापलाई ध्यानमा राखि आवश्यक सुरक्षाको व्यवस्थाको लागि समितिले स्थानीय प्रशासनलाई सुरक्षा व्यवस्था मिलाउन अनुरोध गर्नेछ ।

१२. **विक्रेतालाई अभिमुखीकरण** : (१) यस कार्यविधी बमोजिमको विल विजकको व्यवस्था लगायतका सम्बन्धमा कम्पनीले सम्बन्धित विक्रेताहरुलाई अभिमुखीकरण गर्नेछ ।

१२. **बैठक भत्ता सम्बन्धी व्यवस्था** : (१) समितिको बैठक भत्ता नियमानुसार हुनेछ ।

(२) समितिको बैठक भत्ताको व्यवस्थापन नगर कृषि शाखा कार्यालयले गर्नेछ ।

१३. **खारेजी तथा संशोधन** : नेपाल सरकारले आवश्यकता अनुसार यो कार्यविधिमा संशोधन तथा खारेजी गर्न सक्नेछ ।

अनुसूची-१
अनुदान वितरण व्यवस्थापन समिति

| | |
|--|-------------|
| (क) नगर प्रमुख | -अध्यक्ष |
| (ख) नगर उप प्रमुख | -सदस्य |
| (ग) प्रमुख, नगर कृषि विकास विभागीय समिति | -सदस्य |
| (घ) प्रमुख प्रशासकिय अधिकृत | -सदस्य |
| (ङ) प्रमुख, नगर पशु सेवा शाखा | -सदस्य |
| (च) मल निरिक्षक, नगर कृषि शाखा | -सदस्य सचिव |

अनुसूची-२

मल आपूर्ति तथा वितरण व्यवस्थापन समितिको सचिबलयले पेश गर्नुपर्ने द्वैमासिक प्रगति प्रतिवेदनको ढाँचा

आर्थिक वर्ष:

अवधि: महिना देखि महिना सम्म

इकाई:

बोरा

| क्र.सं. | विवरण (मलको किसिम) | गत महिनाको मौज्दात (क) | यस महिनाको खरिद (ख) | यस महिनाको बिक्री (ग) | मौज्दात (क+ख-ग) | सदर मुकामको औषत बिक्री मुल्य (रु प्रति के.जी.) | | कैफियत |
|---------|--------------------------|------------------------|---------------------|-----------------------|-----------------|--|------------|--------|
| | | | | | | कृ.सा. कं.श्रोत | नीजि श्रोत | |
| १ | युरीया | | | | | | | |
| २ | डि.ए.पी. | | | | | | | |
| ३ | पोटास | | | | | | | |
| ४ | अन्य भए खुलाउने | | | | | | | |
| | जम्मा | | | | | | | |

अनुसूची-३
विक्रेता प्रमाणपत्रको नमूना

प्रमाण पत्र नं.
स्थाई लेखा नं.
मिति:



हलेसी तुवाचुङ नगरपालिकाको कार्यालय
नगर कृषि शाखा, दुर्छिम, खोटाङ
विक्रेता प्रमाणपत्र

.....जिल्ला न.पा./वडा नं... स्थित रहेको श्री
..... लाई यस कम्पनीबाट विक्री वितरण हुने
कृषि सामग्री निम्न क्षेत्रमा कारोवार गर्न “कृषि सामग्री कम्पनी लिमिटेड
विक्रेता व्यवस्था कार्यविधि-२०७५” बमोजिम विक्रेता प्रमाणपत्र प्रदान गरिएको
छ ।

विक्रेताले कारोवार गर्ने क्षेत्र:

१

२ कार्यालयको छाप

()

प्रमुख

अनुसूची-४
कम्पनीको बिक्री विलको नमूना

कृषि सामग्री कम्पनी लिमिटेड
..... कार्यालय ।

विल नं.
क्रेताको नाम:.....
ठेगाना:.....

मिति:
खरिद मुल्य प्र.मे.टन:
अनुदान मुल्य प्र.मे.टन:

| क्र.स. | मलको विवरण | परिमाण | विक्री मूल्य प्र.मे.टन | कमिसन प्र.मे.टन | जम्मा मूल्य |
|--------|------------|--------|---------------------------|--------------------|-------------|
| | | | | | |
| | | | | | |
| | | | | | |
| | | | | | |
| | | | | | |
| | | | | | |
| | | | | | |
| | | | | | |
| | | | जम्मा | | |

अक्षरुपी

ग्राहकको सही

विक्रेताको सही:

अनुसूची-५
बिक्रेताले सम्बन्धित वडा/न.पा वाट प्रमाणित गराई समिति समक्ष पेश गर्नु पर्ने मलखाद बिक्री
वितरण सम्बन्धि विवरण

.....
(बिक्रेताको नाम, ठेगाना)
दर्ता नं :

अनुदानित मलखादको बिक्री वितरण विवरण

| क्र.सं | कृषकको नाम | ठेगाना | कित्ता नं र क्षेत्रफल | मलको प्रकार | परिमाण (के.जी/वोरा) | बिक्री मूल्य | बिक्री मिति | दस्तखत |
|--------|------------|--------|-----------------------------|----------------|---------------------|-----------------|----------------|--------|
| | | | | | | | | |
| | | | | | | | | |
| | | | | | | | | |
| | | | | | | | | |
| | | | | | | | | |
| | | | | | | | | |
| | | | | | | | | |
| | | | | | | | | |
| | | | | | | | | |
| | | | | | | | | |
| | | | | | | | | |
| | | | | | | | | |
| | | | | | | | | |

पेश गर्ने बिक्रेता

प्रमाणित गर्ने कृषि शाखा

अनुसूची-६
विक्रेताहरूले पेश गर्नुपर्ने मासिक प्रगति प्रतिवेदनको ढाँचा

विक्रेता/संस्थाको नाम:

ठेगाना:

इकाई: बोरा

| क्र.सं. | विवरण (मलको किसिम) | गत महिनाको मौज्दात (क) | यस महिनाको खरिद (ख) | यस महिनाको बिक्री (ग) | मौज्दात (क+ख-ग) | बिक्री मुल्य (रु प्रति के.जी.) | कैफियत |
|---------|--------------------------|------------------------|---------------------|-----------------------|-----------------|--------------------------------|--------|
| १ | युरीया | | | | | | |
| २ | डि.ए.पी. | | | | | | |
| ३ | पोटास | | | | | | |
| ४ | अन्य भए खुलाउने | | | | | | |
| | जम्मा | | | | | | |

अनुसूची-७
दुवानी अनुदान लागु भएका एवं कम्पनीको कार्यालय नरहेका जिल्लालाई मल उपलब्ध गराउने
कार्यालयहरु

| सि.नं | कम्पनीको कार्यालय | मल प्राप्त गर्ने जिल्ला |
|-------|-------------------|---|
| १. | वित्तामोड | पाँचथर,ताप्लेजुङ |
| २. | धनकुटा | भोजपुर,शंखुवासभा, तेह्रथुम |
| ३. | लहान | खोटाङ,ओखलढुङ्गा, सोलुखुम्बु |
| ४. | जनकपुर/ढल्के | महोत्तरी |
| ५. | काठमाडौं | भक्तपुर, ललितपुर |
| ६. | धुलिखेल | सिन्धुपाल्चोक, दोलखा, रामेछाप, (ओखलढुङ्गाको केही भाग) |
| ७. | नुवाकोट | रसुवा |
| ८. | पोखरा/पर्वत | वाग्लुङ्ग, म्याग्दी, मुस्ताङ |
| ९. | दमौली | लमजुङ, मनाङ |
| १०. | भैरहवा | गुल्मी, अर्घाखाँची, प्यूठान |
| ११. | दाङ्ग/घोराही | रुकुम, रोल्पा, सल्यान |
| १२. | नेपालगंज | दैलेख, जाजरकोट,डोल्पा, जुम्ला,हुम्ला, कालिकोट, मुगु, सल्यानको केही भाग,रुकुम (चौरजहारी क्षेत्र) |
| १३. | धनगढी | अछाम, बझाङ, बाजुरा, बैतडी, डडेलधुरा, दार्चुला |
| १४ | भरतपुर | गोरखा |

अनुसूची-८
ढुवानी अनुदान लागु भएका जिल्लाहरु*

| पुर्वाञ्चल | मध्यमाञ्चल | पश्चिमाञ्चल | मध्य पश्चिमाञ्चल | सुदूर पश्चिमाञ्चल |
|--|------------|--|---|--|
| १. ताप्लेजुड २. संखुवासभा ३. भोजपुर ४. तेह्रथुम ५. ओखलढुंगा ६. सोलुखुम्बु ७. खोटाङ्ग | १. रामेछाप | १. मुस्ताङ्ग २. मनाङ्ग ३. गोरखा ४. म्याग्दी | १. सल्यान २. रोल्पा ३. रुकुम ४. जाजरकोट ५. दैलेख ६. हुम्ला ७. जुम्ला ८. डोल्पा ९. मुगु १०. कालिकोट | १. अछाम २. बर्भाङ्ग ३. बाजुरा ४. दार्चुला |

*जिल्लाहरु नेपाल सरकारको निर्णय बमोजिम थपघट हुन सक्ने ।

अनुसूची-९
कम्पनीको विक्रेताको विक्री विलको नमूना

| | <p>.....</p> <p>(विक्रेताको नाम, ठेगाना)</p> <p>सहकारी दर्ता नं :</p> | | | | | | | | | |
|----------|---|---|------------------------------------|--------------------------------|---|--------|------|--|---------------------------|-------------|
| | <p>विल नं.</p> <p>क्रेताको नाम:.....</p> <p>ठेगाना:.....</p> | | | | | | | | | |
| क्र. सं. | मलको विवरण | वास्तविक मूल्य (कम्पनीको कुल लागत) (रु./के.जी/बोरा) | अनुदानित मूल्य (रु./के.जी/बोरा) | अनुदान (रु./के.जी/बोरा) | सहकारीको परल मूल्य (रु./कि.ग्रा./बोरा) | | | जम्मा परल मूल्य तथा विक्री दर (रु./कि.ग्रा./बोरा) | परिमाण (कि.ग्रा./बोरा) | जम्मा मूल्य |
| | | | | | खरिद मूल्य (अनुदानित मूल्य) | ढुवानी | अन्य | | | |
| | | | | | | | | | | |
| | | | | | | | | | | |
| | | | | | | | | | | |
| | | | | | | | | | | |
| | | | | | | | | | | |

अक्षरुपी.....

कृषकको सही:

विक्रेताको सही:

अनुसूची-१०
स्टक खाताको नमूना

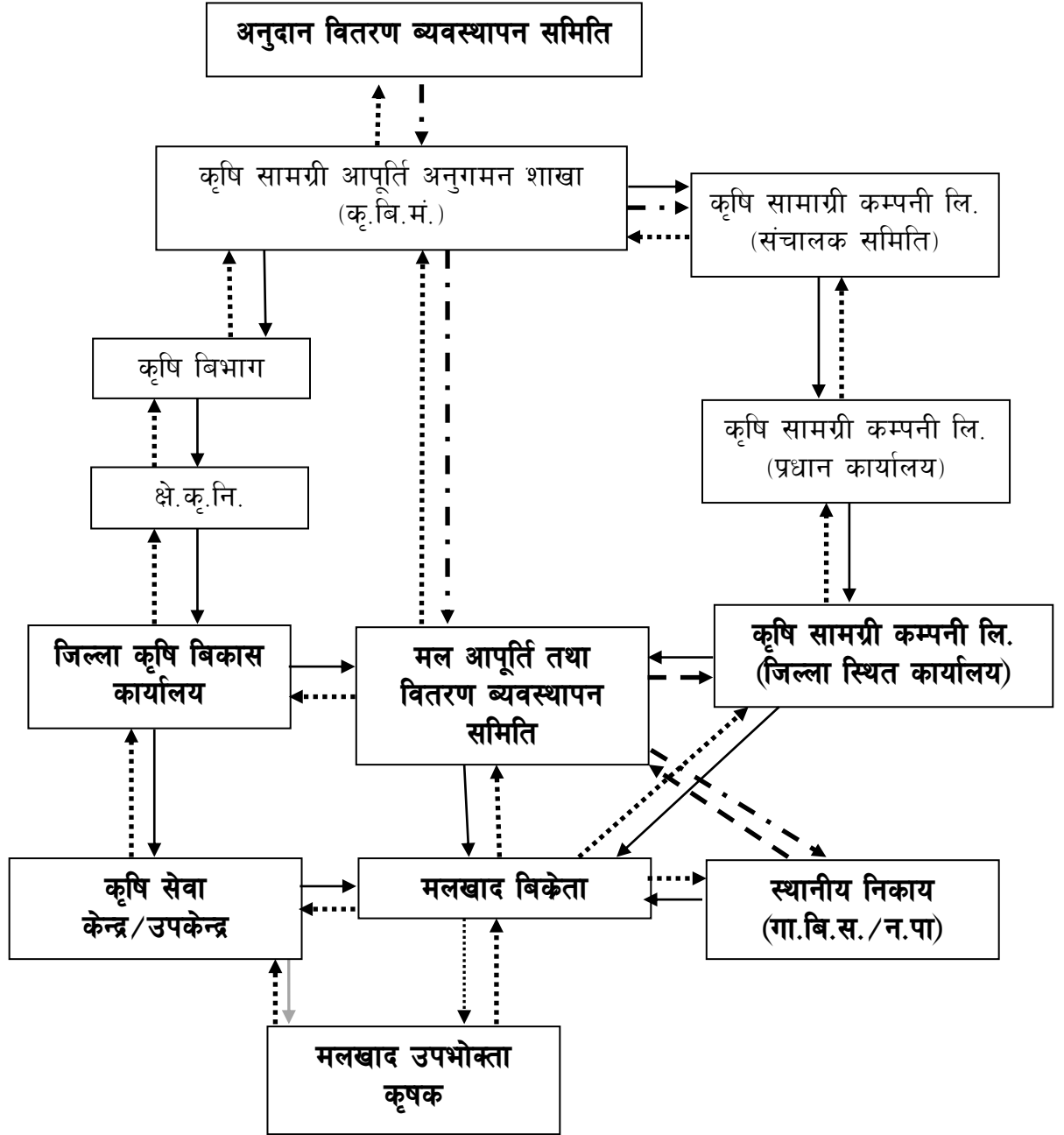
.....
(विक्रेताको नाम, ठेगाना)

कृषि सामग्रीको नाम..... आ.व महिना

| मिति | विवरण | आम्दानी | | खर्च | | बाँकी परिमाण |
|------|-------|---------|-----|--------|-------|--------------|
| | | परिमाण | रकम | परिमाण | रकम | |
| | | | | | | |
| | | | | | | |
| | | | | | | |
| | | | | | | |
| | | | | | | |
| | | | | | | |
| | | | | | | |
| | | | | | | |
| | | | | | | |
| | | | | | जम्मा | |

नोट: छुट्टाछुट्टै मलको लागि छुट्टाछुट्टै पाना प्रयोग गर्ने ।

अनुसूची-११
अनुदान प्राप्त मलको आपूर्ति तथा वितरण व्यवस्था सम्बन्धि संरचना



- > अनुगमन सूपरीवेक्षण निर्देशन तथा ग्णस्तर
-> माग प्रक्षेपण तथा प्रगति
- . -> कोटा निर्धारण
- - -> बिक्रेताको लागि सिफारिस
- > प्राविधिक सहयोग
-> मलखाद बिक्रीवितरण